

Ostatnia rekomendacja BDM:

BRAK

Analitik:

Maciej Bobrowski

maciej.bobrowski@bdm.pl

WYNIKI KINO POLSKA ZA Q3 2023 ORAZ KOMENTARZ BDM

Wyniki KPL za Q3 2023 przyjęliśmy z lekkim rozczarowaniem. Punktowo w Q3 niepokoić może zatrzymanie impulsów wzrostowych w segmencie FilmBox, który dotychczas był kluczowy w procesie budowy wyników grupy, a z drugiej strony obserwujemy stopniową poprawę sytuacji w segmencie Stopklatka (efekt niskiej bazy po procesie refarmingu) i segmencie Zoom TV. Zwracamy uwagę, że przychody ogółem w Q3 2023 okazały się zbieżne z naszymi prognozami. Jednocześnie w Q3 spółka wypracowała wynik EBIT niższy o 1,5 mln PLN względem naszych wcześniejszych założeń.

W trakcie konferencji wynikowej spółka zapowiedziała, że za około 2 tygodnie poznamy wyniki przetargu na nowego brokera reklamowego. Przypominamy, że na przestrzeni ostatnich lat pozysk reklam był realizowany za pośrednictwem Grupy Polsat. Naszym zdaniem wybór nowego brokera reklamowego przez KPL (poza wpływami reklamowymi) może mieć wpływ również na przyszłe dynamiki dla segmentu FilmBox (potencjalne impulsy wzrostowe ale i potencjalne ryzyka).

Wyniki KPL za Q3 2023 [mln PLN]

	Q3'22	Q3'23	zmiana r/r	Q3'22 LTM	Q3'23 LTM	zmiana r/r
Przychody	65,0	69,9	7,6%	279,0	295,2	5,8%
Emisja	36,6	36,6	0,2%	142,6	151,8	6,5%
Reklama	21,7	21,7	0,2%	104,3	106,6	2,2%
Sprzedaż licencji	5,9	9,8	64,8%	28,3	29,9	5,8%
Produkcja kanałów	0,6	0,9	44,5%	1,7	3,6	113,7%
Inne	0,2	0,9	396,6%	2,2	3,3	53,4%
Koszty operacyjne	-50,8	-57,1	12,4%	-212,9	-230,2	8,1%
Pozostałe saldo dz. operacyjnej	-3,9**	-0,6**	-85,0%	-6,8	1,7	-125,1%
EBITDA skor.*	12,3	14,5	17,7%	67,3	75,1	11,6%
EBIT	10,3	12,3	19,4%	59,3	66,8	12,6%
Saldo finansowe	-0,4	0,3	-186,6%	-0,6	-0,2	-56,2%
Wynik brutto	10,0	12,6	26,6%	58,7	66,5	13,3%
Podatek dochodowy	-3,3	-3,9	18,6%	-12,2	-14,5	18,2%
Wynik netto	6,7	8,7	30,6%	46,5	52,0	12,0%
Wyniki segmentów	Q3'22	Q3'23	zmiana r/r	Q3'22 LTM	Q3'23 LTM	zmiana r/r
FilmBox	13,0	11,4	-11,9%	45,8	49,9	9,0%
Kino Polska	3,4	2,7	-19,1%	19,2	14,5	-24,2%
Produkcja kanałów TV	0,2	0,2	-0,4%	0,6	1,5	158,5%
Zoom TV	-2,3	-1,5		-11,0	-2,7	
Stopklatka	-0,8	-1,4		7,6	-0,4	
Sprzedaż praw licencyjnych	1,0	1,0	6,3%	4,3	2,1	-50,6%

* EBITDA skor. obliczona przez BDM nie uwzględnia amortyzacji aktywów programowych (czyli inaczej niż podaje spółka w raportach).

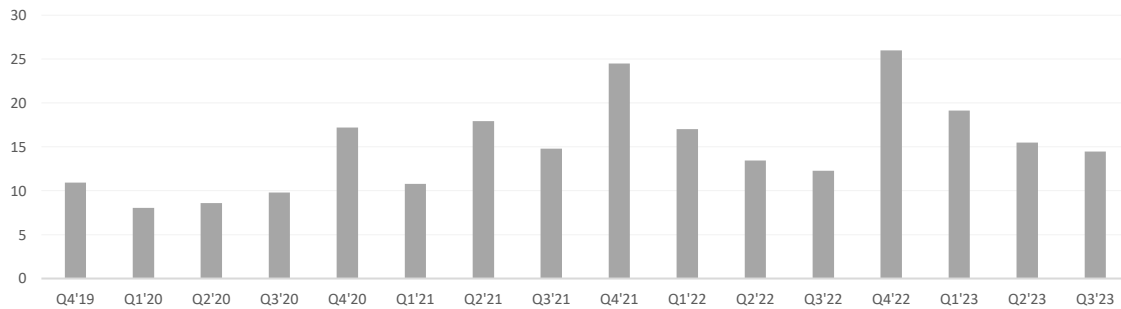
Grupa definiuje EBITDA skor. jako zysk z działalności operacyjnej skorygowany o amortyzację i utratę wartości środków trwałych, wartości niematerialnych oraz aktywów programowych. Ponadto w kalkulacji skorygowanego EBITDA Grupa eliminuje różnice kursowe, wycenę instrumentów pochodnych i koszty odsetek budżetowych oraz ujmuje przychody z tytułu otrzymanych odsetek. EBITDA nie jest definiowana przez MSSF UE i może być wyliczana inaczej przez inne podmioty.

** w Q3 2022 na pozycji pozostałe przychody/koszty operacyjne spółka ujęła stratę wynikającą z różnic kursowych w kwocie 4,108 mln PLN, z kolei w Q3 2023 była to strata 0,691 mln PLN.

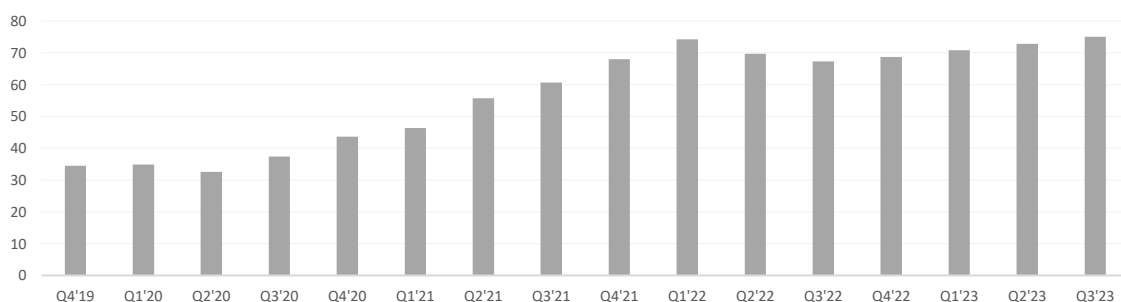
Źródło: Dom Maklerski BDM S.A., spółka

Analiza wyników:

- Przychody skonsolidowane KPL wyniosły w Q3 2023 blisko 70 mln PLN (+7,6% r/r), co jest zbliżone z naszymi wcześniejszymi oczekiwaniami. W ujęciu LTM przychody wyniosły 295,2 mln PLN, co oznacza wzrost o 5,8% r/r.
- Zwracamy uwagę, że w Q3 przychody segmentu FilmBox okazały się tylko o 0,7% wyższe r/r (emisja -0,1% r/r, natomiast reklama +2,7% r/r). Na tle poprzednich kwartałów są to słabe dynamiki. Tym samym wynik segmentu FilmBox w Q3 2023 spadł o 11,9% r/r.
- Omawiany kwartał był kolejnym kwartałem ze spadkiem wyniku segmentu Kino Polska (-19,1% r/r).
- Dostrzegamy stopniową odbudowę wpływów reklamowych w Stopklatka (+4% r/r), co przełożyło się na ograniczenie straty segmentu względem poprzednich odczytów.
- Wzrosty wpływów reklamowych widać również w Zoom TV (+5,8% r/r) i strata segmentu zmniejszyła się o niemal 0,9 mln PLN.
- Amortyzacja licencji programowych wyniosła 12,2 mln PLN, czyli była na poziomie z Q1 i niższa niż w Q2. Na koniec września 2023 r. wartość aktywów programowych spadła drugi kwartał z rzędu do 75,3 mln PLN.
- Ogółem wynik EBIT za Q3 2023 wzrósł o 19,4% r/r do 12,3 mln PLN. Jest to jednak wartość poniżej naszych wcześniejszych założeń na poziomie 13,8 mln PLN. Dodatkowo przypominamy, że w Q3 2022 istotny wpływ na saldo pozostałej działalności operacyjnej miał efekt różnic kursowych (było to ok -4,1 mln PLN i bez tego efektu skorygowany szacunkowy EBIT w Q3 2022 wyniósłby 14,4 mln PLN).
- Odczyt wyniku netto na poziomie 8,7 mln PLN za Q3 2023 wskazuje na wzrost o 30,6% r/r. Nasza prognoza zakładała 10,8 mln PLN.

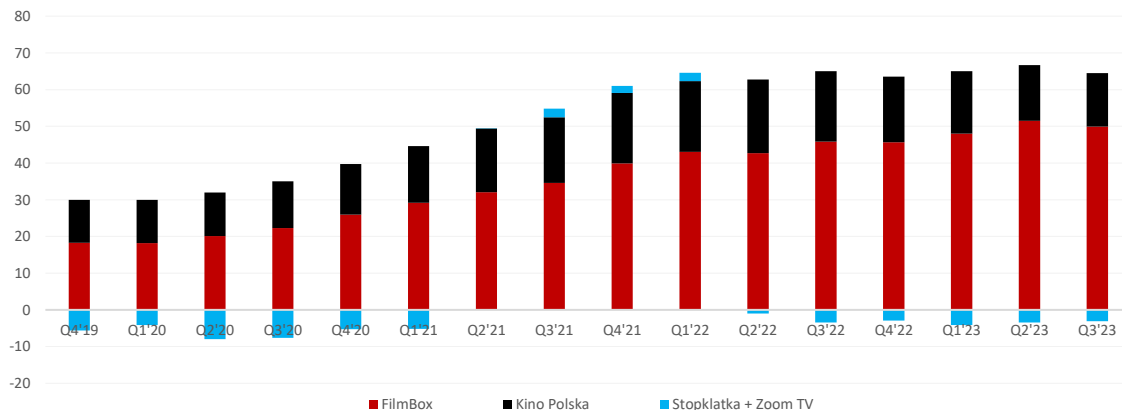
Historyczne odczyty EBITDA skor. w poszczególnych kwartałach [mln PLN]


Źródło: Dom Maklerski BDM S.A., spółka

Historyczne odczyty EBITDA skor. w ujęciu LTM (ostatnich 4 kwartałów) [mln PLN]


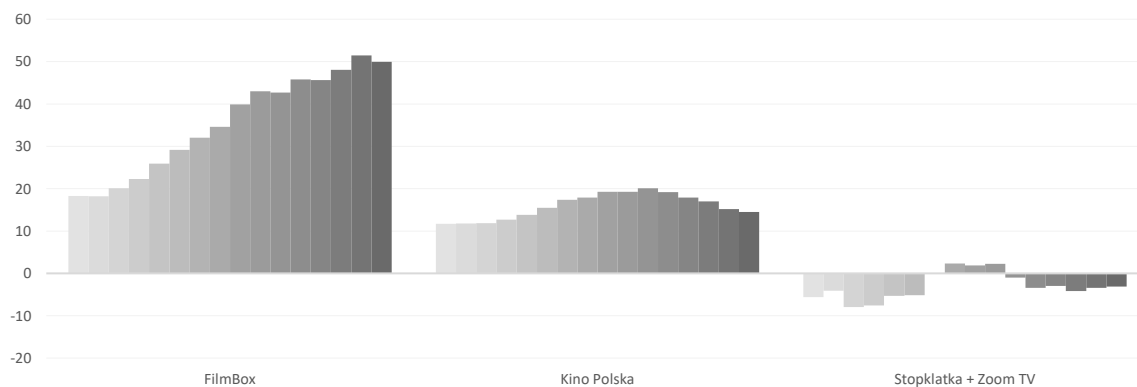
Źródło: Dom Maklerski BDM S.A., spółka

Historyczne odczyty wyniku przypisanego głównym segmentom w KPL w ujęciu LTM [mln PLN]



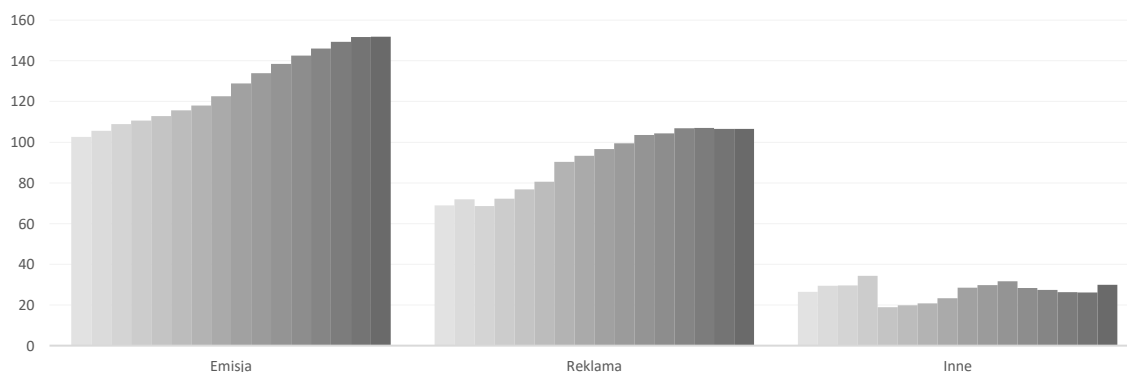
Źródło: Dom Maklerski BDM S.A., spółka

Odczyty wyniku przypisanego głównym segmentom w okresie Q4 2019-Q3 2023 w ujęciu LTM [mln PLN]



Źródło: Dom Maklerski BDM S.A., spółka

Przychody w podziale na główne kategorie w okresie Q4 2019-Q3 2023 w ujęciu LTM [mln PLN]



Źródło: Dom Maklerski BDM S.A., spółka

WYDZIAŁ ANALIZ I INFORMACJI:

Maciej Bobrowski
Dyrektor Wydziału
tel. (032) 208 14 12
e-mail: maciej.bobrowski@bdm.pl
[strategia, przemysl, media/rozrywka, TMT](#)

Krzysztof Pado
Zastępca Dyrektora
Doradca Inwestycyjny
tel. (032) 208 14 32
e-mail: krzysztof.pado@bdm.pl
[oil&gas, budownictwo, materiały budowlane, deweloperzy](#)

Krzysztof Tkocz
Analityk rynku akcji
tel. (032) 208 14 38
e-mail: krzysztof.tkocz@bdm.pl
[gry komputerowe](#)

Anna Tobiasz
Młodszy analityk rynku akcji
Doradca Inwestycyjny
tel. (032) 208 14 35
e-mail: anna.tobiasz@bdm.pl

WYDZIAŁ OBSŁUGI KLIENTÓW INSTYTUCJONALNYCH:

Leszek Mackiewicz
Dyrektor Wydziału
tel. (022) 62-20-848
e-mail: leszek.mackiewicz@bdm.pl

Piotr Dedejus
tel. (022) 62-20-100
e-mail: piotr.dedecjus@bdm.pl

Maciej Fink-Finowicki
tel. (022) 62-20-855
e-mail: maciej.fink-finowicki@bdm.pl

Tomasz Grzeszczyk
tel. (022) 62-20-854
e-mail: tomasz.grzeszczyk@bdm.pl

Piotr Komorowski
tel. (022) 62-20-851
e-mail: piotr.komorowski@bdm.pl

Historia rekomendacji na temat spółki:

zalecenie	cena docelowa	poprzednia rekomendacja	poprzednia cena docelowa	dzień publikacji	godzina publikacji	kurs	WIG

Objaśnienia używanej terminologii:

EBIT - wynik na działalności operacyjnej
 EBITDA — wynik na działalności operacyjnej powiększony o amortyzację
 Dług netto – zadłużenie oprocentowane pomniejszone o środki pieniężne i ich ekwiwalenty
 WACC - średni ważony koszt kapitału
 CAGR - średnioroczny wzrost
 EPS - zysk netto na 1 akcję
 DPS - dywidenda na 1 akcję
 CEPS - suma zysku netto i amortyzacji na 1 akcję
 EV – suma kapitalizacji rynkowej i długu netto
 EV/S – stosunek EV do przychodów ze sprzedaży
 EV/EBITDA – stosunek EV do wyniku operacyjnego powiększonego o amortyzację
 P/EBIT – stosunek kapitalizacji rynkowej do wyniku na działalności operacyjnej
 MC/S – stosunek kapitalizacji rynkowej do przychodów ze sprzedaży
 P/E – stosunek kapitalizacji rynkowej do zysku netto
 P/BV – stosunek kapitalizacji rynkowej do wartości księgowej
 P/CE – wskaźnik ceny akcji do zysku netto na 1 akcję powiększony o amortyzację na 1 akcję
 ROE – stosunek zysku netto do kapitałów własnych
 ROA - stosunek zysku netto do aktywów
 marża brutto na sprzedaży - relacja zysku brutto na sprzedaży do przychodów
 marża EBITDA - relacja zysku operacyjnego i amortyzacji do przychodów ze sprzedaży
 marża EBIT - relacja zysku operacyjnego do przychodów ze sprzedaży
 rentowność netto - relacja zysku netto do przychodów ze sprzedaży

System rekomendacji:

Kupuj – uważamy, że papier wartościowy w rekomendowanym okresie osiągnie cenę docelową, która znacznie przekracza bieżącą cenę rynkową (przynajmniej +15%);
 Akumuluj – uważamy, że papier wartościowy w rekomendowanym okresie osiągnie cenę docelową, która przekracza bieżącą cenę rynkową (w przedziale +5 do +14,99%);
 Trzymaj – uważamy, że papier wartościowy w rekomendowanym okresie będzie się wahać wokół jego ceny docelowej, która jest zbliżona do bieżącej ceny rynkowej (w przedziale od -4,99% do +4,99%);
 Redukuj – uważamy, że papier wartościowy w rekomendowanym okresie osiągnie cenę docelową, która jest niższa od ceny rynkowej (zasięg spadku od 5% do 14,99%);
 Sprzedaj – uważamy, że papier wartościowy w rekomendowanym okresie osiągnie cenę docelową, która jest znacznie niższa od ceny rynkowej (sugerowana erozja wartości przekracza 15%).
 Cena docelowa – teoretyczna cena jaka według nas powinien osiągnąć papier wartościowy w rekomendowanym okresie; cena ta jest wypadkowa wartości spółki (np. na podstawie wycen DCF, porównawczych i innych), koniunktury na rynku i branży oraz innych czynników subiektywnie uwzględnionych przez analityka.
 Rekomendacje wydawane przez BDM obowiązują przez okres 12 miesięcy od daty wydania lub do momentu zrealizowania kursu docelowego, chyba że w tym okresie zostaną zaktualizowane.

Silne i słabe strony metod wyceny zastosowanych w raporcie:

DCF – najpopularniejsza i najbardziej efektywna spośród metod wyceny – opiera się na dyskontowaniu przyszłych przepływów pieniężnych generowanych przez spółkę. Wadą jest duża wrażliwość na zmiany podstawowych parametrów finansowych prognozowanych w modelu (stóp procentowych, kursów walut, zysków, wartości rezydualnej).
 DDM – opiera się na dyskontowaniu przyszłych przepływów z tytułu dywidend. Zaletą wyceny jest uwzględnienie przyszłych wyników finansowych oraz przepływów z tytułu dywidend. Wadą wyceny jest duża wrażliwość na zmiany podstawowych parametrów finansowych prognozowanych w modelu (koszt kapitału, zysków, wartości rezydualnej) oraz ryzyko zmiany polityki wypłaty dywidendy (zmiana wysokości dywidendy lub zaprzestanie wypłaty dywidendy).
 Porównawcza – bazuje na bieżących i prognozowanych mnożnikach rynkowych spółek z branży lub branż pokrewnych, przez co lepiej od DCF ukazuje aktualną sytuację na rynku. Podstawowymi wadami są trudność w doborze odpowiednich spółek do porównań, ryzyko nieefektywnej wyceny spółek porównywanych w danym momencie, a także duża zmienność (wraz z wahaniami cen).

Struktura ogółem opublikowanych rekomendacji BDM w Q4'23*:			, w tym rekomendacji na temat podmiotów, z którymi BDM ma/miał w okresie 12 miesięcy podpisaną umowę o świadczenie usług w zakresie bankowości inwestycyjnej:	
	liczba	%	liczba	%
Kupuj	2	100%	0	0%
Akumuluj	0	0	0	0%
Trzymaj	0	0	0	0%
Redukuj	0	0	0	0%
Sprzedaj	0	0	0	0%

* - w serwisie informacyjnym BDM na stronie: <https://www.bdm.pl/analizy-i-informacje/analizy/historia-rekomendacji> raportujemy szczegółowe zestawienie historycznych rekomendacji wydanych przez BDM w okresie nie krótszym niż ostatnie dwanaście miesięcy, zawierające m.in. podstawowe informacje na temat przedmiotu analiz oraz sposobu i daty przekazania wspomnianych materiałów analitycznych.

INFORMACJE ORAZ ZASTRZEŻENIA DOTYCZĄCE CHARAKTERU MATERIAŁU ANALITYCZNEGO:

Niniejszy raport (dalej również: opracowanie, dokument, analiza, materiał analityczny) został opracowany w zgodzie z przepisami Rozporządzenia Parlamentu Europejskiego i Rady (UE) nr 596/2014 (w sprawie nadużyć na rynku), Rozporządzenia Delegowanego Komisji (UE) 2016/958 oraz Rozporządzenia Delegowanego Komisji (UE) 2017/565.

Niniejszy raport stanowi badania inwestycyjne w rozumieniu art. 36 ust. 1 Rozporządzenia Delegowanego Komisji (UE) 2017/565.

Dokument może być przeznaczony dla klientów profesjonalnych i instytucjonalnych BDM, jak również innych kwalifikowanych klientów BDM upoważnionych do otrzymywania rekomendacji ogólnych w oparciu o zawarte umowy o świadczenie usług maklerskich. Niniejszy raport, przy wykorzystaniu medialnych kanałów dystrybucji może dotrzeć również do innych podmiotów. Fakt otrzymania niniejszego raportu nie oznacza, że jego odbiorcy będą traktowani jako klienci BDM.

Dokument został sporządzony i udostępniony do dystrybucji przez BDM.

Data sporządzenia materiału: 2023-11-20.

Raport został po raz pierwszy udostępniony klientom BDM: 2023-11-20 (16:26 CET).

Raport może zostać po raz pierwszy udostępniony do ogółu społeczeństwa od: 2023-11-20.

Od momentu publikacji majątkowe prawa autorskie do niniejszego raportu przysługują BDM.

Niniejszy raport nie stanowi porady inwestycyjnej, prawnej, księgowej lub porady innego rodzaju, a BDM nie ponosi odpowiedzialności za szkody wynikające lub związane z wykorzystaniem przez odbiorców danych przedstawionych w raporcie lub jakichkolwiek elementów raportu. Opracowanie nie stanowi reklamy ani nie stanowi oferty lub zaproszenia do subskrypcji lub zakupu instrumentów finansowych.

Raport, ani żadna jego kopia, nie mogą być bezpośrednio lub pośrednio rozpowszechniane w Stanach Zjednoczonych, Kanadzie, Australii lub Japonii, ani przekazywane obywatelom lub rezydentom państwa, w którym jego dystrybucja może być prawnie ograniczona, co nie ogranicza możliwości publikacji raportu na stronach internetowych Emitenta, BDM lub GPW. Osoby, które rozpowszechniają ten dokument powinny mieć świadomość konieczności stosowania się do takich ograniczeń.

Osoby, które otrzymają niniejszy raport, a które w szczególności nie są klientami profesjonalnymi lub inwestorami kwalifikowanymi, przed podjęciem jakiegokolwiek decyzji inwestycyjnej na podstawie niniejszej analizy powinny zasięgnąć opinii niezależnego doradcy finansowego, aby uzyskać potrzebne i niezbędne wyjaśnienia dotyczące zawartości niniejszego opracowania.

Przy sporządzeniu niniejszego raportu analitycznego BDM nie uwzględnił indywidualnych potrzeb i sytuacji żadnego klienta. BDM nie jest zobowiązany do zapewnienia, czy instrument lub instrumenty finansowe, których dotyczy raport są odpowiednie dla danego inwestora. Opinie analityka oraz wszelkie rekomendacje zawarte w raporcie nie stanowią porady inwestycyjnej, prawnej, księgowej czy podatkowej lub oświadczenia, że jakkolwiek strategia inwestycyjna jest adekwatna lub odpowiednia z względu na indywidualne okoliczności dotyczące klienta, jak również nie stanowią osobistej rekomendacji.

Inwestor powinien mieć świadomość, że każda decyzja inwestycyjna na rynku kapitałowym jest obciążona szeregiem ryzyk, które mogą finalnie skutkować poniesieniem przez niego straty finansowej. Stopa zwrotu z poszczególnych inwestycji może ulegać wahanom w zależności od różnych czynników, na które inwestor nie będzie miał wpływu. Dlatego, klient podejmujący pojedynczą decyzję inwestycyjną powinien nie tylko sprawdzić aktualność i poprawność poszczególnych założeń dokonanych przez analityka w raporcie ale i dokonać niezależnej oceny i przeprowadzić własne analizy (bazujące także na innych scenariuszach niż przedstawione przez analityka) uwzględniając poziom akceptowalnego przez siebie ryzyka. Decydując się na aktywność na rynku kapitałowym, inwestor powinien uwzględnić, że struktura portfelowa inwestycji (dywersyfikacja inwestycji poprzez posiadanie więcej niż jednego instrumentu finansowego) może redukować ryzyko ekspozycji na poszczególny instrument przynoszący negatywną stopę zwrotu w danym okresie. Jednocześnie jednak, może to prowadzić do ograniczenia dodatknej stopy zwrotu jaką inwestor mógłby osiągnąć na pojedynczym instrumentie finansowym w danym okresie czasowym. Inwestor powinien być świadomy, że struktura portfelowa inwestycji i jakkolwiek strategia inwestycyjna dla rynku akcji nie gwarantuje osiągnięcia przez niego dodatknej stopy zwrotu i nie chroni go przed finalnym poniesieniem straty.

W opinii BDM, niniejsze opracowanie zostało sporządzone z zachowaniem zasad metodologicznej poprawności i obiektywizmu na podstawie ogólnodostępnych informacji, które BDM uważa za wiarygodne. Źródła informacji wykorzystane w rekomendacji to wszelkie dane na temat przedmiotowych instrumentów finansowych dostępne analitykowi, w tym m.in. raporty okresowe i bieżące spółki, raporty okresowe i bieżące podmiotów wykorzystanych do wyceny porównawczej, raporty branżowe, informacje prasowe, inne. BDM nie gwarantuje jednak dokładności ani kompletności opracowania, w szczególności w przypadku gdy informacje, na których oparto rekomendacje okazały się niedokładne, niewyczerpujące lub nie w pełni odzwierciedlały stan faktyczny. Przedstawione prognozy są oparte wyłącznie o analizę przeprowadzoną przez BDM bez uzgodnień ze spółkami ani z innymi podmiotami i opierają się na szeregu założeń, które w przyszłości mogą okazać się nietrafne. BDM nie udziela żadnego zapewnienia, że podane prognozy się sprawdzą. Tym samym w opinii BDM niniejszy dokument został sporządzony z zachowaniem należytej staranności i rzetelności. BDM nie ponosi jednak odpowiedzialności za szkody poniesione w wyniku decyzji podjętych na podstawie informacji zawartych w niniejszym raporcie.

Wszelkie opinie, prognozy i szacunki sformułowane w raporcie stanowią jedynie wyraz oceny analityka na dzień sporządzenia i mogą one być w każdej chwili, bez uprzedzenia zmienione. BDM nie gwarantuje, że opinie i założenia dokonane przez analityka/analityków zawarte w niniejszym raporcie są zbieżne z innymi opracowaniami analitycznymi przygotowanymi przez BDM. BDM dokonuje aktualizacji wydawanych rekomendacji w zależności od sytuacji rynkowej oraz oceny analityka i częstotliwość takich aktualizacji nie jest określona.

Ceny instrumentów finansowych wymienionych w dokumencie pochodzą z bieżących odczytów serwisu informacyjnego GPW lub innych serwisów (m.in. Bloomberg). Dane wskazujące ceny instrumentów finansowych użyte w raporcie mogły zostać wczytane do 24 godzin przed momentem zakończenia prac nad raportem.

Rekomendacje wydawane przez BDM obowiązują przez okres 12 miesięcy od daty wydania lub do momentu zrealizowania kursu docelowego, chyba że w tym okresie zostaną zaktualizowane. Szczegółowy wykaz wszystkich opublikowanych przez BDM raportów analitycznych (rekomendacji) w okresie ostatnich 12 miesięcy znajduje się w cyklicznym opracowaniu „Sprawozdanie z wykazem rekomendacji o charakterze ogólnym opublikowanych w okresie nie krótszym niż ostatnie dwanaście miesięcy” zawierającym m.in. podstawowe informacje na temat przedmiotu analiz oraz sposobu i daty przekazania wspomnianych materiałów analitycznych. Przedmiotowe sprawozdanie znajduje się w serwisie informacyjnym BDM: <https://www.bdm.pl/analizy-i-informacje/analizy/historia-rekomendacji>

DODATKOWE INFORMACJE, KTÓRE MOGĄ WPŁYWAĆ NA OBIEKTYWNOŚĆ SPORZĄDZONEGO MATERIAŁU ANALITYCZNEGO:

BDM aby zapobiec konfliktom interesów lub nimi zarządzić wyznaczył bariery organizacyjne wymagane z punktu widzenia prawnego i nadzorczego, których przestrzeganie jest monitorowane przez Wydział Compliance. Podstawowym dokumentem regulującym zarządzanie potencjalnym konfliktem interesu w BDM jest „Regulamin zarządzania konfliktami interesów w Domu Maklerskim BDM S.A.”. BDM stosuje wypracowane mechanizmy aby konflikty interesów były zarządzane przez bariery prawne oraz administracyjne mające na celu ograniczenie przepływu informacji pomiędzy jednostkami organizacyjnymi / poszczególnymi osobami zatrudnionymi w BDM lub innymi osobami. W szczególności Wydział Analiz i Informacji jest oddzielony od Wydziału Bankowości Inwestycyjnej oraz od innych jednostek sprzedażowych BDM (m.in. Wydział Sprzedaży, Wydział Doradztwa).

Przyjęte rozwiązania organizacyjne w opinii BDM zapewniają, że przed momentem udostępnienia rekomendacji informacje w niej zawarte podlegały utajnieniu. Raport nie został przekazany do emitenta przed jego publikacją.

Analitik (analitik) sporządzający niniejszy dokument otrzymuje wynagrodzenie stałe. Jednocześnie Zarząd BDM ma prawo przyznać analitykowi wynagrodzenie premiove. Dodatkowe wynagrodzenie może być pośrednio uzależnione od wyników pozostałych usług oferowanych przez BDM, w tym usługi bankowości inwestycyjnej, jednak nie jest ono bezpośrednio uzależnione od wyników finansowych pochodzących ze świadczenia innych usług, w tym bankowości inwestycyjnej, które były lub mogły być uzyskiwane przez BDM.

BDM nie ma obowiązku podejmowania jakichkolwiek działań, które miałyby spowodować, że instrumenty finansowe, będące przedmiotem wyceny zawartej w niniejszym dokumencie będą wycenione przez rynek zgodnie z wyceną zawartą w niniejszym dokumencie.

Inwestor powinien zakładać, że pracownicy BDM lub pełnomocnicy oraz akcjonariusze, mogą posiadać długie lub krótkie pozycje w akcjach emitenta lub innych instrumentach finansowych powiązanych z akcjami emitenta, w szczególności dotyczy to sytuacji posiadania nie więcej niż 5% kapitału, i mogą dokonywać nimi transakcji również jako pełnomocnik. Każda z wyżej wymienionych osób mogła dokonać transakcji dotyczącej przedmiotowych instrumentów finansowych przed wydaniem niniejszej publikacji. Jednocześnie jednak przedmiotowe instrumenty z chwilą rozpoczęcia prac analitycznych (rozpoczęcia stałego monitoringu analitycznego przez analityka) są wpisywane na listę restrykcyjną dla pracowników Wydziału Analiz i Informacji.

Nie zidentyfikowaliśmy istotnych konfliktów interesów między BDM i osobami z nim powiązanymi a emitentem instrumentów finansowych. W przypadku powstania konfliktu interesów BDM zarządza nim stosując zasady określone w „Polityce zarządzania konfliktami interesów w Domu Maklerskim BDM S.A.”

Na dzień 2023-11-20:

- BDM oświadcza i zapewnia, że nie jest zaangażowany kapitałowo w instrumenty finansowe emitenta.
- BDM nie znajduje się w posiadaniu pozycji długiej lub krótkiej netto przekraczającej próg 0,5 % wyemitowanego kapitału podstawowego emitenta ogółem.
- Osoba która brała udział w sporządzaniu rekomendacji nie znajduje się w posiadaniu pozycji długiej lub krótkiej netto przekraczającej próg 0,5 % wyemitowanego kapitału podstawowego emitenta ogółem.
- Emitent nie posiada pakietu udziałów przekraczającego 5 % wyemitowanego kapitału podstawowego (akcyjnego) BDM.
- BDM nie jest animatorem rynku lub dostawcą płynności w odniesieniu do instrumentów finansowych emitenta.
- BDM w okresie ostatnich 12 miesięcy nie był gwarantem lub współgwarantem jakiegokolwiek publicznie ujawnionej oferty instrumentów finansowych emitenta,
- BDM nie jest stroną umowy z emitentem dotyczącej świadczenia usług firm inwestycyjnych określonych w art. 69 ust. 2 i 4 ustawy z dnia 25 lipca 2005 roku o obrocie instrumentami finansowymi,
- BDM nie jest stroną umowy z emitentem dotyczącej świadczenia usług firm inwestycyjnych określonych w sekcjach A i B załącznika I do dyrektywy Parlamentu Europejskiego i Rady 2014/65/UE (dalej dyrektywa 2014/65/UE).
- BDM nie jest stroną umowy z emitentem dotyczącej sporządzania rekomendacji.
- Występuje inny istotny interes finansowy jaki w odniesieniu do emitenta instrumentów finansowych posiada BDM i podmioty z nim powiązane *
- Nie Istnieją inne istotne powiązania występujące między BDM i podmiotami z nim powiązanymi a emitentem instrumentów finansowych.
- Osoba powiązana z BDM, która brała udział w sporządzaniu rekomendacji nie otrzymywała lub nie kupowała akcji emitenta, do którego, w sposób bezpośredni lub pośredni odnosi się rekomendacja, przed ofertą publiczną takich akcji.
- Osoba powiązana z BDM, która brała udział w sporządzaniu rekomendacji oświadcza, że przestrzega regulacji wewnętrznych oraz podlega rozwiązaniom organizacyjnym, technicznym oraz barierom informacyjnym ustanowionym przez BDM, w celu zapobiegania konfliktom interesów dotyczącym rekomendacji oraz ich unikania.
- Osoba powiązana z BDM, która brała udział w sporządzaniu rekomendacji nie była w jakiegokolwiek formie wynagradzana przez emitenta, do którego, w sposób bezpośredni lub pośredni, odnosi się rekomendacja oraz nie była bezpośrednio powiązana z ewentualnymi transakcjami dotyczącymi usług określonych w art. 69 ust. 2 i 4 ustawy z dnia 25 lipca 2005 roku o obrocie instrumentami finansowymi

* BDM jest stroną „UMOWY O ŚWIADCZENIE USŁUG PRZYGOTOWANIA RAPORTÓW ANALITYCZNYCH” zawartej z GPW.

Zgodnie z najlepszą wiedzą rekomendującego, na moment publikacji raportu, pomiędzy BDM a spółką będącą przedmiotem niniejszego raportu nie występują żadne inne powiązania, które byłyby znane sporządzającemu niniejszy raport. Inwestor powinien być jednak świadomym, że katalog ujawniania konfliktu interesu jest szeroki i w przyszłości mogą zajść sytuacje powstania potencjalnego konfliktu interesów, które nie zostały zidentyfikowane i ujawnione na moment publikacji przedmiotowego opracowania. W szczególności inwestor powinien zakładać, że BDM może złożyć ofertę świadczenia usług spółce lub innym spółkom wymienionym w niniejszym raporcie.

Nadzór nad BDM sprawuje Komisja Nadzoru Finansowego.