



Dom Maklerski BDM S.A.

**SPRAWOZDANIE ZARZĄDU  
Z DZIAŁALNOŚCI  
DOMU MAKLERSKIEGO BDM S.A.  
W ROKU OBROTOWYM 2023**

## Spis treści

Spis treści .....	2
1. Wstęp.....	3
2. Organizacja BDM .....	3
2.1. Kapitał zakładowy i akcjonariusze.....	3
2.2. Akcje własne .....	3
2.3. Rada Nadzorcza.....	3
2.4. Zarząd .....	4
2.5. Przedmiot działalności .....	4
2.6. Struktura organizacyjna i oddziały .....	5
2.7. Zatrudnienie i płace .....	7
2.8. Spółki zależne od BDM .....	7
3. Działalność BDM .....	8
3.1. Istotne zdarzenia i tendencje wpływające na działalność .....	8
3.2. Podstawowe rynki i produkty oraz klienci .....	8
3.3. Działalność inwestycyjna .....	9
3.4. Pożyczki i kredyty.....	9
3.5. Działalność w sferze regulacyjnej .....	9
3.6. Stosowanie zasad dobrych praktyk, wytycznych IT i nadzór KNF.....	9
3.7. Współpraca z instytucjami rynku kapitałowego i innymi podmiotami zewnętrznymi .....	10
3.8. Postępowania sądowe i administracyjne .....	10
3.9. Osiągnięcia w dziedzinie badań i rozwoju .....	10
4. Czynniki ryzyka i zagrożenia .....	11
4.1. Profil ryzyka.....	11
4.2. Wymogi ostrożnościowe .....	11
4.3. Ryzyko operacyjne .....	12
4.4. Ryzyko rynkowe .....	13
4.5. Ryzyko kredytowe i kontrahenta .....	13
4.6. Ryzyko koncentracji .....	14
4.7. Ryzyko utraty płynności .....	14
4.8. Ryzyka trudnomierzalne.....	14
4.9. Nieprzewidywalne czynniki ryzyka o nietypowym charakterze .....	15
5. Sytuacja finansowa BDM.....	15
5.1. Kapitały i fundusze własne .....	15
5.2. Wynik finansowy w 2023 roku .....	16
6. Przewidywane kierunki rozwoju i sytuacja finansowa .....	16
6.1. Przewidywane kierunki rozwoju BDM .....	16
6.2. Przewidywana sytuacja finansowa.....	16
7. Informacje dotyczące ryzyk środowiskowych, społecznych i z zakresu ładu korporacyjnego .....	16

## 1. Wstęp

Niniejsze Sprawozdanie sporządzono w dniu 25 kwietnia 2024 roku celem przedstawienia akcjonariuszom Domu Maklerskiego BDM Spółka Akcyjna z siedzibą w Bielsku-Białej (dalej: BDM, Spółka) działalności Spółki w roku obrotowym 2023, zgodnie z wymogiem określonym w art. 395 §2 ust. 1 Kodeksu spółek handlowych, art. 49 Ustawy o rachunkowości oraz § 22 Rozporządzenia w sprawie szczególnych zasad rachunkowości domów maklerskich.

## 2. Organizacja BDM

### 2.1. Kapitał zakładowy i akcjonariusze

Kapitał zakładowy Spółki na dzień 1 stycznia 2023 roku wynosił 19.796.924 zł, był opłacony w całości i dzielił się na 10.701.040 akcji o wartości nominalnej 1,85 zł każda. Stan ten nie uległ zmianie do dnia sporządzenia niniejszego sprawozdania.

W Spółce dominował kapitał krajowy. Pośród krajowych akcjonariuszy, niemal 3/4 stanowiły osoby fizyczne.

Struktura akcjonariatu BDM:

Lp	Akcjonariusz	Udział w kapitale/ ogólnej liczbie głosów
1	członkowie Zarządu	19%
2	członkowie Rady Nadzorczej	8%
3	pracownicy	25%
4	SGB Bank S.A.	12%
5	Śląski Bank Spółdzielczy „Silesia” w Katowicach	8%
6	pozostali	28%
	RAZEM	100%

Kapitały własne BDM na dzień 31 grudnia 2023 roku wynosiły 46.301.031,17 zł. Wartość księgową jednej akcji Spółki wyniosła 4,33 zł.

### 2.2. Akcje własne

W 2023 roku BDM nie nabywał akcji własnych.

### 2.3. Rada Nadzorcza

Począwszy od dnia 1 stycznia 2023 roku do dnia sporządzenia niniejszego sprawozdania Rada Nadzorcza składała się z pięciu członków i funkcjonowała w następującym składzie:

- Henryk Orczykowski - Przewodniczący RN,
- Józef Myrczek - Wiceprzewodniczący RN,
- Mirosław Kasza - Sekretarz RN,
- Jerzy Podsiadło - Członek RN,
- Kazimierz Szabla - Członek RN.

Liczba akcji BDM w posiadaniu członków Rady Nadzorczej:

Orczykowski Henryk	536.085
Kasza Mirosław	122.000
Myrczek Józef	187.500

## 2.4. Zarząd

Przez cały 2023 rok Zarząd X kadencji funkcjonował w następującym dwuosobowym składzie:

- Jacek Rachel – Prezes Zarządu,
- Tomasz Lalik – Wiceprezes Zarządu.

Z dniem 1 stycznia 2024 roku upłynęła X kadencja Zarządu. W związku z tym Rada Nadzorcza, po dokonaniu oceny odpowiedniości w sposób indywidualny i kolegialny, w dniu 5 września 2023 roku podjęła uchwały w sprawie:

- utrzymania dwuosobowego składu Zarządu XI kadencji,
- powołania w skład Zarządu XI kadencji ponownie Pana Jacka Rachela
- powołania w skład Zarządu XI kadencji ponownie Pana Tomasza Lalika jako członka Zarządu nadzorującego system zarządzania ryzykiem,
- powierzenia funkcji Prezesa Zarządu Panu Jackowi Rachelowi,
- powierzenia funkcji Wiceprezesa Zarządu Panu Tomaszowi Lalikowi

Liczba akcji BDM w posiadaniu członków Zarządu:

Rachel Jacek	1.799.869
Tomasz Lalik	230.000

## 2.5. Przedmiot działalności

Przedmiot działalności zgodnie ze Statutem, według Polskiej Klasyfikacji Działalności, obejmuje:

1. działalność maklerską związaną z rynkiem papierów wartościowych i towarów giełdowych - 66.12.Z PKD,
2. działalność holdingów finansowych - 64.20.Z PKD,
3. działalność trustów, funduszy i podobnych instytucji finansowych - 64.30.Z PKD,
4. pozostała finansowa działalność usługowa, gdzie indziej niesklasyfikowana, z wyłączeniem ubezpieczeń i funduszy emerytalnych - 64.99.Z PKD,
5. pozostała działalność wspomagająca usługi finansowe, z wyłączeniem ubezpieczeń i funduszy emerytalnych - 66.19.Z PKD,
6. działalność związana z zarządzaniem funduszami - 66.30.Z PKD,
7. działalność agentów i brokerów ubezpieczeniowych – 66.22.Z PKD.

BDM działa na podstawie zezwolenia Komisji Papierów Wartościowych i Giełd z dnia 26 marca 2002 roku zezwolenia Komisji Nadzoru Finansowego z dnia 28 czerwca 2010 roku oraz z dnia 26 września 2017 roku, zgodnie z którymi może wykonywać działalność maklerską polegającą na:

1. przyjmowaniu i przekazywaniu zleceń nabycia lub zbycia instrumentów finansowych,
2. wykonywaniu zleceń, o których mowa w pkt 1, na rachunek dającego zlecenie,
3. nabywaniu lub zbywaniu na własny rachunek instrumentów finansowych,
4. zarządzaniu portfelami, w skład których wchodzi jeden lub większa liczba instrumentów finansowych,
5. doradztwie inwestycyjnym,
6. oferowaniu instrumentów finansowych,
7. świadczeniu usług w wykonaniu zawartych umów o gwarancję emisji lub zawierania i wykonywania innych umów o podobnym charakterze, jeżeli ich przedmiotem są instrumenty finansowe,
8. przechowywaniu lub rejestrowaniu instrumentów finansowych, w tym prowadzenia rachunków papierów wartościowych rachunków derywatów i rachunków zbiorczych, oraz prowadzenia rachunków pieniężnych,
9. doradztwie dla przedsiębiorstw w zakresie struktury kapitałowej, strategii przedsiębiorstwa lub innych zagadnień związanych z taką strukturą lub strategią,
10. doradztwie i innych usług w zakresie łączenia, podziału oraz przejmowania przedsiębiorstw,
11. wymianie walutowej, w przypadku gdy jest to związane z działalnością maklerską w zakresie wskazanym w pkt 1-7,
12. sporządzaniu analiz inwestycyjnych, analiz finansowych oraz innych rekomendacji o charakterze ogólnym dotyczących transakcji w zakresie instrumentów finansowych,
13. świadczeniu usług dodatkowych związanych z subemisją usługową lub inwestycyjną.

Usługa zarządzania portfelami, w skład których wchodzi jeden lub większa liczba instrumentów finansowych została zawieszona.

Ponadto BDM wykonuje działalność w zakresie animacji instrumentów finansowych oraz autoryzowanego doradcy w alternatywnym systemie obrotu.

## 2.6. Struktura organizacyjna i oddziały

BDM ma siedzibę i centralę w Bielsku-Białej, przy ul. Stojałowskiego 27 oraz oddział w Katowicach przy ul. 3 Maja 23. W centrali i oddziale są zlokalizowane wszystkie wydziały, za wyjątkiem Wydziału Obsługi Klientów Instytucjonalnych mieszczącego się w Warszawie przy ul. Pięknej 68.

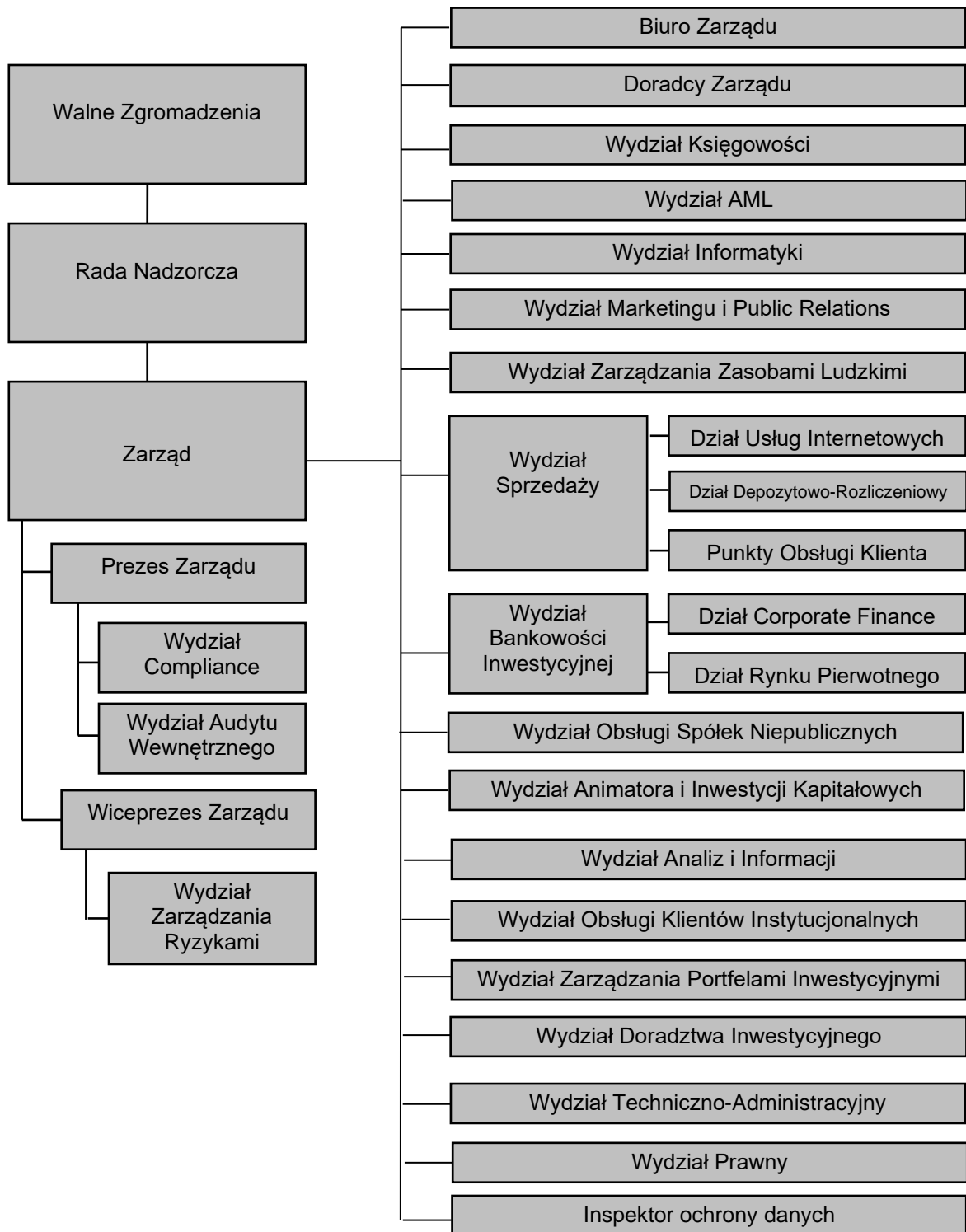
Jedyną zmianą organizacyjną w 2023 roku było utworzenie Wydziału AML w miejsce jednoosobowego stanowiska Inspektora ds. AML.

W 2023 roku w ramach Wydziału Sprzedaży (WS) działała sieć 7 pełnozakresowych Punktów Obsługi Klienta i 3 niepełnozakresowe oraz prowadzący zdalną obsługę Dział Usług Internetowych.

Wykaz Punktów Obsługi Klienta Wydziału Sprzedaży BDM:

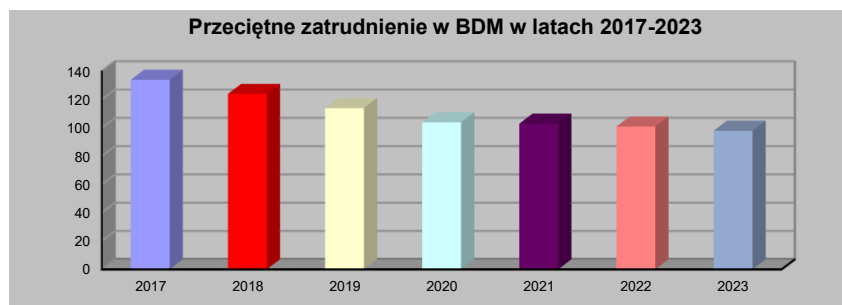
Pełnozakresowe Punkty Obsługi Klienta	
1	Bielsko-Biała, ul. Stojałowskiego 27
2	Katowice, ul. 3 Maja 23
3	Kraków, ul. Szlak 67
4	Lubin, ul. Marii Skłodowskiej-Curie 7
5	Tarnów, ul. Krakowska 11a
6	Tychy, Al. Jana Pawła II 20
7	Warszawa, ul. Piękna 68
Niepełnozakresowe Punkty Obsługi Klienta	
8	Jastrzębie-Zdrój, ul. Łowicka 35
9	Kęty, ul. Sobieskiego 16
10	Wrocław, ul. Sudecka 74

Struktura organizacyjna BDM od 1.08.2023 roku:

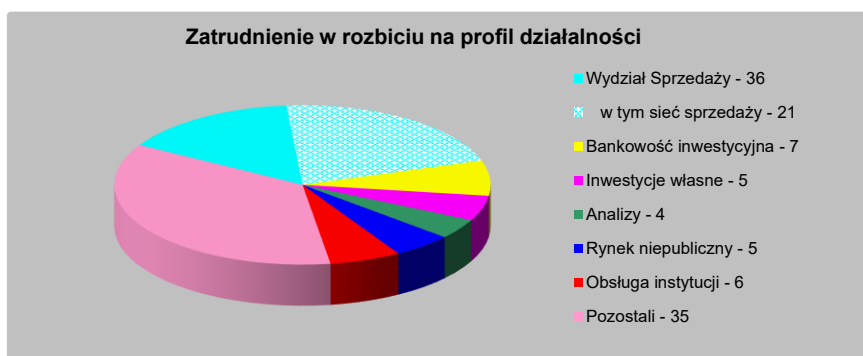


## 2.7. Zatrudnienie i płace

Przeciętnie w 2023 roku zatrudnionych w BDM było 97 osób na ok. 93 etatach. Na dzień 31 grudnia 2023 r. pracowało 98 osób, co oznacza zmniejszenie zatrudnienia o 3 osoby w stosunku do końca 2022 roku.



Na koniec 2023 roku Spółka zatrudniała 6 doradców inwestycyjnych, 25 maklerów papierów wartościowych, w tym 3 maklerów nadzorujących. Zdecydowana większość pracowników posiadała wykształcenie wyższe (82).



W 2023 roku łączne koszty wynagrodzeń wraz z narzutami i innymi świadczeniami wyniosły 15,3 mln zł i były wyższe o blisko 2,2 mln zł w porównaniu z 2022 rokiem. Średnia płaca pracownika BDM w 2023 roku wyniosła ok. 9.000 zł brutto.

W okresie sprawozdawczym wydatkowano na szkolenia pracowników środki w wysokości ok. 110 tys. zł. Na koniec 2023 roku łączny stan środków w Zakładowym Funduszu Świadczeń Socjalnych wyniósł 589 tys. zł. Środki z Funduszu przeznaczone zostały przede wszystkim na pożyczki pracownicze, działalność socjalną, w tym doładowanie kart podarunkowych dla pracowników oraz na imprezę integracyjną.

## 2.8. Spółki zależne od BDM

Na koniec 2023 roku BDM miał 2 spółki zależne. Spółki te nie podlegały obowiązkowi konsolidacji z powodu braku istotności:

### BDM Invest Sp. z o.o.

BDM posiada 100% udziałów w kapitale zakładowym i ogólnej liczbie głosów spółki.

### BDM Invest Spółka z ograniczoną odpowiedzialnością Spółka Inwestycyjna S.K.A.

BDM posiada 100% udziału w kapitale zakładowym i ogólnej liczbie głosów Spółki. Funkcję komplementariusza spółki pełni BDM Invest Sp. z o.o.

### 3. Działalność BDM

#### 3.1. Istotne zdarzenia i tendencje wpływające na działalność

W 2023 roku Dom Maklerski BDM S.A. (dalej: BDM) obchodził 30-lecie działania. Przez ten okres, niezależnie od warunków rynkowych, BDM dostosowywał zakres i sposób świadczonych usług do potrzeb klientów. Podobnie było w ostatnim okresie. Ilość wyzwań związanych z wojną na Ukrainie, wysoką inflacją, nasiloną konkurencją ze strony platform tradingowych, transformacją cyfrową, sztuczną inteligencją, cyberbezpieczeństwem, ESG, dostosowywaniem oferty i procesów do potrzeb klientów i wymogów compliance oraz wielu innych pozostawała wysoka.

W omawianym okresie ze względu na dobry sentyment do akcji na świecie, spadek stóp procentowych i dobrze odebrane wyniki wyborów parlamentarnych w Polsce był jednym z najlepszych historycznie okresów dla warszawskiej Giełdy Papierów Wartościowych (GPW) pod względem stopy zwrotu z inwestycji w akcje i obligacje (zarówno skarbowe jak i korporacyjne). Indeksy giełdowe zdecydowanie zwyżkowały choć nie przełożyło się to na obroty i aktywność na rynku pierwotnym. Obroty na GPW były na poziomie nieznacznie wyższym niż przed pandemią i doszło tylko do jednej średniej wielkości IPO. W ramach działalności BDM wzrosło znaczenie przychodów innych niż brokerskich takich jak: przychodów z oferowania, świadczenia usług animacji, prowadzenia rejestrów. Zakładamy, że ten trend będzie kontynuowany w najbliższym okresie.

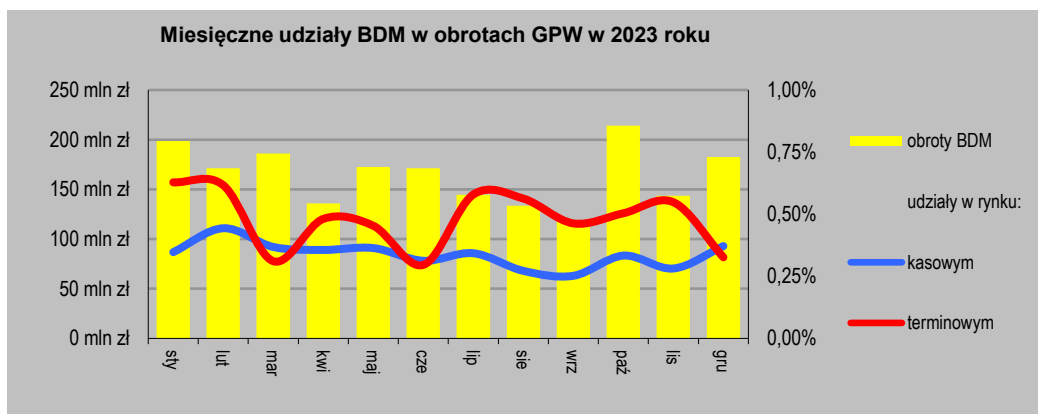
Od lipca 2023 roku BDM zintensyfikował działania w zakresie emisji obligacji komunalnych. Kumulacja działań nastąpiła w IV kwartale ub.r., gdy BDM przeprowadził emisje 43 serii obligacji wyemitowanych przez 12 jednostek samorządu terytorialnego.

Z dużymi obawami spoglądamy na geopolitykę, konkurencyjność gospodarki unijnej w średnim terminie i zdecydowanie mniejszymi na konkurencyjność polskiej gospodarki w krótkim okresie. Mimo wielu wyzwań uważamy, że perspektywy dla polskiego rynku kapitałowego są pozytywne. Rosnące oszczędności Polaków, wzrost świadomości w zakresie konieczności budowania dodatkowego zabezpieczenia emerytalnego, ogromne wyzwania związane z sfinansowaniem transformacji energetycznej, spadek konkurencyjności inwestycji w mieszkania na wynajem powinny spowodować wzrost zainteresowania lokowaniem części nadwyżek na rynku kapitałowym. Jednym z przejawów wzrostu zainteresowania rynkiem kapitałowym jest hossa na rynku obligacji korporacyjnych, która spowodowała napływ nowych inwestorów i kapitałów na ten rynek.

#### 3.2. Podstawowe rynki i produkty oraz klienci

BDM pośredniczy w nabywaniu i zbywaniu instrumentów finansowych na GPW, NC i Catalyst, prowadząc obsługę ponad 14 tys. rachunków inwestycyjnych.

Najważniejszym rynkiem dla BDM jest warszawska GPW, na której łączne obroty BDM wyniosły ok. 2,0 mld zł (rynek kasowy). Udział BDM w podstawowych segmentach rynku wynosił: akcje – 0,32%, obligacje – 0,72%, kontrakty terminowe – 0,45% i opcje – 0,65%.



Drugim krajowym rynkiem jest prowadzony w formie alternatywnego systemu obrotu - rynek NewConnect. Obroty BDM na tym rynku wyniosły 160 mln zł, przy udziale wynoszącym ponad 3,5%.

Znaczny wpływ na wysokość obrotów na rynku kasowym miała działalność inwestycyjna prowadzona na własny rachunek w ramach Wydziału Animatora i Inwestycji Kapitałowych oraz dedykowana klientom instytucjonalnym.



Z usług doradczych bankowości inwestycyjnej korzysta kilkanaście podmiotów rocznie. W ramach obsługi spółek niepublicznych prowadzony jest rejestr akcjonariuszy dla kilkuset spółek akcyjnych, komandytowo-akcyjnych i prostych oraz ewidencja kilkudziesięciu serii obligacji.

### 3.3. Działalność inwestycyjna

#### Portfel handlowy

Obrót instrumentami finansowymi w ramach portfela handlowego jest realizowany przez WAIK na kilku portfelach:

- 1) animator rynku dla rynku podstawowym dla największych spółek giełdowych: KGHM S.A., Pekao S.A., Orlen S.A., PKO BP S.A. i PZU S.A.,
- 2) animator emitenta na rynku podstawowym GPW (50 spółek, ubyły 3),
- 3) animator rynku na NewConnect (193 spółki, przybyły 3),
- 4) animator rynku na Catalyst (50 serii obligacji, przybyło 10),
- 5) animator rynku dla kontraktów terminowych,
- 6) spekulacja i inwestowanie na rynku instrumentów pochodnych,
- 7) arbitraż na spółkach wchodzących w skład indeksu WIG 20,
- 8) inne inwestycje kapitałowe.

#### Inne aktywa

BDM posiada akcje spółki giełdowej NPL Nova S.A., zaangażowanie systematycznie jest zmniejszane (obecnie pon. 20%).

#### Informacja o instrumentach finansowych w zakresie ryzyka

Działalność WAIK jest narażona na ryzyko rynkowe – zmiany cen instrumentów kapitałowych. W przypadku transakcji dealera i transakcji animatora ryzyko ogranicza system limitów zabezpieczający wielkość angażowanych środków i pojedynczej transakcji oraz zaangażowania i koncentrację inwestycji w instrumenty jednego emitenta.

Ze względu na skalę oraz limity inwestycyjne, transakcje instrumentami finansowymi nie narażają BDM na istotne zakłócenia przepływów środków pieniężnych oraz ryzyko utraty płynności finansowej.

Za istotne należy uznać ryzyko kredytowe wynikające z możliwości niewywiązania się klientów ze zobowiązań z tytułu transakcji derywatami (instrumentami pochodnymi).

### 3.4. Pożyczki i kredyty

W 2017 roku BDM podpisał ze Śląskim Bankiem Spółdzielczym Silesia w Katowicach umowę kredytu rewolwingowego. Przyznany limit kredytowy wynosi obecnie 6 mln zł. Na koniec 2023 roku limit był wykorzystywany w wysokości 2 mln zł. Utrzymywanie linii kredytowej jest istotnym elementem zarządzania płynnością.

### 3.5 Działalność w sferze regulacyjnej

W 2023 roku odbyło się 50 posiedzeń Zarządu, na których rozpatrzono ponad 250 spraw i podjęto 85 uchwał.

W sferze regulacyjnej Zarząd, na wniosek kierowników właściwych jednostek organizacyjnych, dokonał aktualizacji 36 regulacji wewnętrznych, w tym 12 związanych z działalnością operacyjną, 16 dotyczących realizacji kluczowych funkcji, 4 kadrowo-płacowo i 4 organizacyjne. 11 procedur wymagało zatwierdzenia przez Radę Nadzorczą, dodatkowo jedna procedura była przyjmowana przez Walne Zgromadzenie.

### 3.6. Stosowanie zasad dobrych praktyk, wytycznych IT i nadzór KNF

BDM stosuje Zasady Ładu Korporacyjnego dla Instytucji Nadzorowanych wydane przez KNF w dniu 22 lipca 2014 roku. Zarząd oraz Rada Nadzorczą BDM podjęły decyzję o stosowaniu Zasad w możliwie najszerszym zakresie, wykluczając jedynie zasady, których stosowanie jest nadmiernie uciążliwe lub nieproporcjonalne do skali działania, charakteru oraz specyfiki Spółki, tj. zasad określonych w § 15 ust. 3 oraz § 51 ust. 2. Również akcjonariusze BDM, w drodze uchwały Walnego Zgromadzenia, potwierdzili zobowiązania i wdrożyli rozwiązania wynikające z Zasad.

Zarząd i Rada Nadzorcza w 2019 roku w wyniku dokonanej weryfikacji stosowania Zasad ustaliły, że w BDM zasady: § 2 ust. 1, § 3, § 8 ust. 4, § 15 ust. 3, § 31 ust. 2 oraz § 51 ust.2, są realizowane z pewnym zastrzeżeniem.

W związku z przyjęciem do stosowania Zasad Ładu Korporacyjnego ustalone zostały dla Spółki następujące cele strategiczne:

- 1) Prowadzenie działalności w sposób transparentny i odpowiedzialny.
- 2) Systematyczny wzrost wartości aktywów klientów.
- 3) Oferowanie najwyższej jakości usług i produktów odpowiadających potrzebom klientów.
- 4) Długoterminowy wzrost wartości firmy.

Ponadto BDM w swojej działalności stosuje następujące zasady dobrych praktyk:

- 1) Kodeks dobrej praktyki domów maklerskich,
- 2) Kanon dobrych praktyk rynku finansowego,
- 3) Dobre Praktyki Autoryzowanych Doradców NewConnect.

BDM jest zobowiązany do stosowania Wytycznych IT dotyczących zarządzania obszarami technologii informacyjnej i bezpieczeństwa środowiska teleinformatycznego w firmach inwestycyjnych (Wytyczne IT) wydanych przez KNF w celu podniesienia bezpieczeństwa środowiska teleinformatycznego i zarządzania obszarami technologii informacyjnej. Ze zbioru obejmującego 22 wytyczne BDM odstąpił od wdrożenia 2-ch podwytycznych dotyczących outsourcingu (BDM nie zleca na zewnątrz usług IT).

BDM jest poddawany co najmniej raz w roku badaniu i ocenie nadzorczej (BION) dokonywanej przez KNF. W grudniu 2023 roku KNF przyznał oceną nadzorczą za okres 1 lipca 2022 do 30 czerwca 2023 rok w przedziale 2 [2,27]. Do dnia sporządzenia sprawozdania wykonano wszystkie ustalenia KNF.

Na przełomie 2022-2023 roku KNF prowadziła kontrolę w celu sprawdzenia, czy działalność maklerska i sytuacja finansowa BDM jest zgodna odpowiednio z przepisami prawa, regulaminami, warunkami określonymi w zezwoleniach, zasadami uczciwego obrotu lub interesem zleceniodawców. W dniu 31 marca 2023 roku do BDM wpłynął Protokół kontroli. Wszystkie wynikające z Protokołu zalecenia zostały wykonane.

### **3.7. Współpraca z instytucjami rynku kapitałowego i innymi podmiotami zewnętrznymi**

BDM jest członkiem Izby Domów Maklerskich aktywnie angażującym się w inicjatywy mające na celu lepsze funkcjonowanie rynku kapitałowego i kształtowanie nowych przepisów prawa. Spółka na bieżąco współpracuje z KNF, GPW i innymi instytucjami rynku kapitałowego w zakresie zwiększania bezpieczeństwa obrotu oraz jakości przekazywanych informacji w ramach wykonywania obowiązków informacyjnych.

### **3.8. Postępowania sądowe i administracyjne**

W 2023 roku nie odnotowano postępowań sądowych i administracyjnych na kwoty istotne, przekraczające próg 1 mln zł.

W temacie istotnych w historii BDM postępowań związanych z procederem przestępczym w POK Częstochowa w latach 1996-1999 należy odnotować:

- BDM otrzymał w dniu 14.02.2023 r. wyrok Sądu Apelacyjnego w Katowicach z dnia 14.11.2022 r. w sprawie oskarżonych 2 pracowników byłego POK Częstochowa. W związku z ostatecznym zakończeniem spraw karnych powróciła możliwość wystąpienia w postępowaniu cywilnym z roszczeniem odszkodowawczym na rzecz BDM.
- Zgodnie z opiniami radców prawnych, z którymi BDM współpracuje, realne wydaje się dochodzenie od 2-ch byłych pracowników kwoty około 300 tys. zł. Takie działanie zostało zaakceptowane przez RN. Jednocześnie Zarząd podjął czynności mające na celu ustalenie stanu majątku byłych pracowników.
- W sierpniu 2023 roku pełnomocnik BDM w sprawie dochodzenia roszczeń od skazanych podjął działania mające na celu odwieszenie powództw cywilnych z 2000 r.

### **3.9. Osiągnięcia w dziedzinie badań i rozwoju**

W 2023 roku BDM kontynuował działania mające na celu uruchomienie usługi rynków zagranicznych. Projekt jest realizowany w oparciu o zasoby BDM. Dyrektor WS został wyznaczony na lidera wdrożenia. Celem na 2024 rok jest udostępnienie tej usługi klientom.

BDM rozwija kompetencje w zakresie obsługi jednostek samorządu terytorialnego (JST) i spółek komunalnych, obejmujące doradztwo i obsługę ich finansowania dłużnego oraz doradztwo przy

transakcjach. W drugiej połowie ub.r. do BDM dołączyły dwie osoby z doświadczeniem w tego typu projektach. Od września ub.r. BDM wygrał 40 konkursów na finansowanie JST o łącznej wartości blisko 90 mln zł.

Obligacje komunalne ze względu na niższe ryzyko od obligacji korporacyjnych i nieznacznie wyższe niż dla obligacji skarbowych są dla niektórych inwestorów istotnym elementem portfela.

BDM planuje nawiązać współpracę w charakterze agenta firmy inwestycyjnej (AFI) z osobami/podmiotami rynku finansowego świadczącymi usługi komplementarne wobec BDM. Jest to pomysł na poszerzenie bazy klientów, skali działania bez zwiększania kosztów stałych.

## 4. Czynniki ryzyka i zagrożenia

### 4.1. Profil ryzyka

1. Zgodnie z przepisami prawa BDM opracował i wdrożył system zarządzania ryzykiem, na które jest lub może być narażony w związku z prowadzoną działalnością lub które stwarza lub mógłby stwarzać dla innych.
2. Profil ryzyka BDM obejmuje:
  - 1) ryzyko operacyjne,
  - 2) ryzyko kredytowe i ryzyko kontrahenta,
  - 3) ryzyko rynkowe,
  - 4) ryzyko koncentracji,
  - 5) ryzyko utraty płynności,
  - 6) ryzyko stopy procentowej w portfelu niehandlowym,
  - 7) ryzyko reputacji,
  - 8) ryzyko strategiczne,
  - 9) ryzyko zmian w makroekonomicznych,
  - 10) ryzyka ESG (środowiskowe, społeczne i z zakresu ładu korporacyjnego).
3. Ryzyko uznaje się za istotne jeżeli potencjalna strata może wynieść powyżej 1 mln zł lub może skutkować ograniczeniem zakresu działalności BDM, a ryzyko zmaterializowało się w ciągu ostatnich trzech lat lub może się zmaterializować co najmniej raz w roku. Istotne ryzyko może zostać wygenerowane w wyniku jednego zdarzenia lub szeregu takich samych zdarzeń jednostkowych w okresie roku. Weryfikacji istotności ryzyk dokonuje się co najmniej raz w roku.
4. W 2023 roku uznane za istotne były:
  - 1) ryzyko operacyjne,
  - 2) ryzyko kredytowe i ryzyko kontrahenta,
  - 3) ryzyko rynkowe.

W wyniku weryfikacji przeprowadzonej pod koniec 2023 roku za ryzyko istotne uznano również ryzyko utraty płynności.
5. BDM szacuje kapitał wewnętrzny na pokrycie ryzyk uznanych za istotne oraz aktywa płynne na pokrycie płynności.

### 4.2. Wymogi ostrożnościowe

BDM wypełnia wymogi ostrożnościowe wskazane w przepisach prawa:

1. Wymóg w zakresie funduszy własnych.
 

BDM jest zobowiązany posiadać fundusze własne na poziomie równym lub wyższym niż najwyższa z trzech wartości:

  - 1) właściwy wymóg dotyczący stałych kosztów pośrednich,
  - 2) właściwy stały minimalny wymóg kapitałowy,
  - 3) właściwy wymóg dotyczący współczynnika K, obliczony jako suma współczynników wynikających z:
    - a) ryzyka dla klienta,
    - b) ryzyka dla rynku,
    - c) ryzyka dla BDM (ryzyko dla firmy).
2. Wymóg ograniczający ryzyko koncentracji.
 

Limit w odniesieniu do ryzyka koncentracji związanego z wartością ekspozycji w portfelu handlowym, wobec pojedynczego klienta lub grupy powiązanych klientów wynosi 25% funduszy

własnych. W przypadku jego przekroczenia BDM wykonuje obowiązek zgłoszenia oraz wypełnia dodatkowy w zakresie funduszy własnych.

3. Wymóg dotyczący płynności.  
BDM jest zobowiązany posiadać aktywa płynne równoważne co najmniej 1/3 wymogu, w zakresie dotyczący stałych kosztów pośrednich, o którym mowa w pkt 1 ppkt 1) powyżej, powiększone o 1,6% łącznej kwoty gwarancji udzielonych klientom.
4. Wymóg dotyczący sprawozdawczości.  
BDM przekazuje KNF w cyklach kwartalnych informacje na temat:
  - 1) poziomu i struktury funduszy własnych;
  - 2) wymogów w zakresie funduszy własnych;
  - 3) obliczenia wymogów w zakresie funduszy własnych;
  - 4) poziomu działalności w odniesieniu do warunków określonych w art. 12 ust. 1, w tym bilans i podział dochodów według usług inwestycyjnych i mających zastosowanie współczynników K;
  - 5) ryzyka koncentracji;
  - 6) wymogów dotyczących płynności.
5. Wymóg dotyczący podawania informacji do wiadomości publicznej.  
BDM dokonuje na stronie internetowej ujawnień w zakresie celów i strategii zarządzania ryzykami, zarządzania, funduszy własnych i wymogów w ich zakresie, polityki i praktyk w zakresie wynagrodzeń, polityki inwestycyjnej i ryzyk ESG.

### 4.3. Ryzyko operacyjne

Jest to ryzyko bezpośredniej lub pośredniej straty wynikającej z niedostosowania lub zawodności procesów wewnętrznych, ludzi i wadliwego funkcjonowania systemów technicznych lub zdarzeń zewnętrznych innych niż związane ze zmieniającą się sytuacją ekonomiczną.

Ryzyko operacyjne jest redukowane przez odpowiedni system zarządzania tym ryzykiem. BDM posiada jednostkę organizacyjną compliance, której zadaniem jest prowadzenie kontroli działań BDM i jego pracowników pod kątem ich działalności zgodnie z przepisami prawa. BDM posiada wypracowane schematy przepływu i ochrony informacji, do których dostęp posiadają pracownicy, co pozwala na bieżący nadzór nad wykonywaną przez nich pracą i kontrolą przepływu uzyskiwanych przez nich informacji poufnych.

Ponadto wpływ na ograniczenie ryzyka operacyjnego ma stosowanie Zasad Ładu Korporacyjnego dla Instytucji Nadzorowanych oraz Wytucznych IT, o czym mowa szerzej w pkt 3.7.

Ryzyko operacyjne w BDM obejmuje:

Ryzyko dla klienta, którego źródłem są:

- 1) AUM - zarządzane aktywa zarówno w ramach dyskrejonalnego zarządzania portfelem, jak i w ramach niedyskrejonalnych uzgodnień stanowiących bieżące doradztwo inwestycyjne,
- 2) ASA - Aktywa zabezpieczone i objęte administrowaniem,
- 3) CMH - Obsługiwane zlecenia klientów.

Ryzyko dla firmy, którego źródłem są:

DTF - dzienne przepływy transakcyjne.

Ryzyko prawne

Ryzyko prawne jest to ryzyko związane z:

- niezdolnością do zachowania zgodności działalności z regulacjami wewnętrznymi BDM i innymi przepisami prawa,
- zobowiązaniami umownymi, które zostały naruszone lub które mogą być wyegzekwowane w zamierzony sposób lub zostały wyegzekwowane w sposób nieprzewidziany lub niepożądany,
- odpowiedzialnością wobec stron trzecich w związku z czynem lub zaniechaniem, za które ponosi odpowiedzialność BDM, (potencjalnie) skutkujące naruszeniem integralności BDM, prowadzącym do naruszenia jego reputacji, nałożenia sankcji prawnych lub nadzorczych oraz poniesienia strat finansowych.

Ryzyko zasobów ludzkich

Ryzyko zasobów ludzkich jest to ryzyko związane z: utratą kluczowych i/lub istotnych pracowników, zbyt niskimi lub niewłaściwymi kompetencjami pracowników, brakiem możliwości zastąpienia nieobecnych pracowników i brakiem możliwości uzupełnienia potrzeb kadrowych.

BDM prowadzi swoją działalność w oparciu o wiedzę i umiejętności pracujących osób. Dodatkowo prowadzenie działalności maklerskiej z mocy prawa wymaga od BDM zatrudniania określonej liczby osób posiadających licencję maklera papierów wartościowych oraz osób posiadających licencję doradcy inwestycyjnego.

Utrata pracowników posiadających odpowiednie licencje, a także pracowników na kluczowych stanowiskach mogłaby wpłynąć niekorzystnie na prowadzoną działalność, a także spowodować konieczność poniesienia kosztów związanych z pozyskaniem pracowników o określonych kwalifikacjach.

W celu minimalizacji zagrożenia utraty kluczowych pracowników BDM stwarza przyjazne warunki pracy oraz możliwości zdobywania wiedzy i nowych umiejętności dla zatrudnionej kadry.

#### Ryzyko IT

Ryzyko systemów informatycznych (IT) jest to ryzyko związane z: awariami systemów informatycznych, naruszeniem bezpieczeństwa sieci i systemów informatycznych, naruszeniem bezpieczeństwa informacji i niedopasowaniem wykorzystywanego oprogramowania do potrzeb BDM.

Bezpieczeństwo informatyczne jest poddawane audytowi wewnętrznemu i zewnętrznemu oraz ograniczane przez stosowanie „Wytycznych dotyczących zarządzania obszarami technologii informacyjnej i bezpieczeństwa środowiska teleinformatycznego w firmach inwestycyjnych”.

#### Ryzyko AML

Jest to ryzyko związane z praniem pieniędzy i finansowaniem terroryzmu. Pranie pieniędzy jest w głównej mierze przestępstwem dokonywanym przez grupy zorganizowane.

W ramach rozwiązań organizacyjnych w BDM wyznaczono członka Zarządu (Prezesa Zarządu) odpowiedzialnego za wdrożenie i prawidłowe wykonywanie obowiązków określonych w ustawie AML, w strukturze organizacyjnej wyodrębniono jednoosobowe stanowisko Inspektora ds. AML, którego kompetencje w 2023 roku przejął Wydział AML. Główne zadania z zakresu przeciwdziałania praniu pieniędzy oraz finansowania terroryzmu w BDM wykonują jednostki i komórki organizacyjne zajmujące świadczeniem usług na rzecz klientów, a nadzór na przestrzeganiem tych przepisów sprawują Wydział AML oraz Wydział Compliance.

Każdy z pracowników BDM jest zobowiązany do znajomości i stosowania zasad określonych w tych procedurach. Dodatkowo w ramach obowiązków ustawowych Dyrektor Wydziału AML cyklicznie sporządza ocenę ryzyka prania pieniędzy oraz finansowania terroryzmu w BDM.

### **4.4. Ryzyko rynkowe**

Jest to ryzyko wynikające z niekorzystnych zmian wskaźników rynkowych. Ryzyko rynkowe definiuje się jako zagrożenie poniesienia przez BDM straty wynikającej z prowadzonej działalności usługowej i inwestycyjnej. Ryzyko rynkowe wynika ze zmiany warunków ekonomicznych danego rynku i rynku globalnego, pogorszenia sytuacji finansowej lub bankructwa podmiotów będących przedmiotem inwestycji.

Jedynym istotnym rodzajem ryzyka rynkowego występującym w BDM jest ryzyko zmiany cen instrumentów kapitałowych. Pozostałe rodzaje ryzyk rynkowych występują sporadycznie i są nieistotne.

Ryzyko rynkowe występuje w działalności inwestycyjnej na własny rachunek i jest ograniczane przez odpowiednie limity inwestycyjne, co zostało opisane w pkt 3.3.

W BDM ryzyko rynkowe pokrywa się z ryzykiem dla rynku, dla którego oblicza się współczynnik NPR - wartość transakcji zarejestrowanych w portfelu handlowym.

### **4.5. Ryzyko kredytowe i kontrahenta**

Ryzyko kredytowe jest to ryzyko powstania straty wynikającej z nieregulowania lub nieterminowego regulowania przez kontrahentów i klientów BDM swoich zobowiązań. Ryzyko kredytowe oznacza niebezpieczeństwo, że kontrahent lub klient nie wypełni lub nie wypełni w terminie zobowiązań zawartych w umowie narażając BDM na stratę finansową. Źródłem ryzyka kredytowego jest CMH – przechowywane środków klientów, stanowiące element ryzyka dla klienta.

Ryzyko kontrahenta jest to ryzyko niewykonania zobowiązania przez kontrahenta transakcji przed ostatecznym rozliczeniem przepływów pieniężnych związanych z tą transakcją.

#### 4.6. Ryzyko koncentracji

Ryzyko koncentracji to ryzyko powstania straty wynikającej z niewykonania zobowiązania przez pojedynczy podmiot, podmioty powiązane kapitałowo lub organizacyjnie oraz przez grupy podmiotów, w przypadku których prawdopodobieństwo niewykonania zobowiązania jest zależne od wspólnych czynników. Ryzyko koncentracji oznacza niebezpieczeństwo inwestowania środków BDM w instrumenty finansowe jednego emitenta i lokowania nadmiernych środków finansowych w jednym banku.

Ryzyko koncentracji obejmuje ryzyko dla firmy, którego źródłem jest CON - ekspozycje w portfelu handlowym BDM wobec klienta lub grupy powiązanych klientów, w przypadku gdy wartość tych ekspozycji przekracza limity dla ryzyka koncentracji.

#### 4.7. Ryzyko utraty płynności

Ryzyko utraty płynności jest to ryzyko braku wystarczającej ilości środków płynnych na pokrycie bieżących potrzeb BDM i jego klientów.

Ryzyko utraty płynności wiąże się z niewypełnieniem wymogu dotyczącego płynności i brakiem możliwości działania bez ponoszenia nadmiernych kosztów. W szczególności dotyczy niewywiązywania się w terminie z zobowiązań wobec klientów, pracowników i kontrahentów.

#### 4.8. Ryzyka trudnierzalne

##### Ryzyko zmian warunków makroekonomicznych

Poprzez ryzyko zmian warunków makroekonomicznych rozumie się ryzyko niekorzystnych zmian otoczenia zewnętrznego, niezależnych od BDM.

Za główny czynnik mający wpływ na poziom ryzyka zmian warunków makroekonomicznych przyjmuje się spadek koniunktury rynkowej.

Sytuacja na rynkach kapitałowych może mieć wpływ na działalność BDM i jest powiązana z sytuacją ekonomiczną w kraju i na świecie. Wzrost gospodarczy przekłada się na polepszające się wyniki przedsiębiorstw, a tym samym na wzrost ich wartości i koniunkturę giełdową. Pogorszenie się koniunktury na GPW może wpłynąć na zmniejszenie osiąganych przychodów przez BDM. Wzrasta atrakcyjność lokat giełdowych w porównaniu z depozytami bankowymi i instrumentami dłużnymi. Pogorszenie się sytuacji makroekonomicznej w kraju może spowodować obniżenie zainteresowania klientów usługami BDM, a tym samym negatywnie wpłynąć na jej wyniki finansowe.

Ryzyko nie jest istotne. BDM ogranicza wpływ sytuacji makroekonomicznej na swoje wyniki finansowe poprzez dywersyfikację rodzaju prowadzonej działalności.

##### Ryzyko reputacji

Ryzyko reputacji jest to ryzyko pogorszenia się opinii na temat sektora, w którym BDM działa albo negatywnej opinii na temat praktyk BDM, jego pracowników lub jego wewnętrznej organizacji i kontroli, co może spowodować zmniejszenie bazy klientów, zmniejszenie przychodów lub spadek płynności.

Za główne czynniki mające wpływ na poziom ryzyka zmian warunków makroekonomicznych przyjmuje się spadek koniunktury rynkowej.

Działalność BDM jest zależna od reputacji firmy oraz zatrudnianej kadry. Niezadowolone klientów z oferty może spowodować negatywne rekomendacje i negatywne postrzeganie działalności BDM przez coraz szersze grono klientów. Utrata reputacji może zatem negatywnie wpłynąć na osiągnięte w przyszłości wyniki finansowe BDM.

BDM stale podwyższa profesjonalizm świadczonych usług, między innymi poprzez dobór zespołu, którego znaczną część stanowią pracownicy o kwalifikacjach potwierdzonych licencjami zawodowymi oraz prestiżowymi międzynarodowymi certyfikatami.

##### Ryzyko strategiczne

Ryzyko strategiczne jest to ryzyko związane z niedostateczną realizacją strategicznych celów biznesowych BDM.

Głównymi czynnikami ryzyka strategicznego mogą być niekorzystne decyzje, wadliwa realizacja strategii lub zaniechanie jej realizacji, niewłaściwa reakcja na zmiany w otoczeniu, niekorzystna koniunktura na rynku, niekorzystny wpływ akcjonariatu.

Ze względu na to, że działalność BDM jest narażona na wpływ wielu nieprzewidywalnych czynników zewnętrznych istnieje ryzyko nieosiągnięcia założonych celów. Nietrafione decyzje mogą istotnie

wpłynąć na sytuację finansowo-majątkową i wyniki Spółki. W związku z powyższym przyszłe przychody zależą od zdolności do skutecznej realizacji założonych planów rozwoju.

### Ryzyka ESG

Ryzyka ESG są to szanse i zagrożenia związane z ładem środowiskowym, społecznym i korporacyjnym. Ryzyka te dotyczą nie tylko BDM jako podmiotu gospodarczego, ale całej organizacji włącznie z zachowaniami pracowników, akcjonariuszy i klientów.

BDM zarządza ryzykami ESG poprzez :

1. w obszarze środowiskowym:
  - a) sprzyjanie rozwiązaniom poprawiającym wpływ działalności BDM na środowisko,
  - b) zwiększanie świadomości i dzielenie się dobrymi praktykami na rzecz środowiska,
  - c) budowę oferty w zakresie instrumentów ESG,
  - d) tworzenie rozwiązań mających na celu wspieranie zainteresowania inwestorów na inwestycje ESG,
2. w obszarze społecznym:
  - e) wprowadzenie rozwiązań ograniczających prowadzenie działalności w sposób szkodliwy dla pracowników i innych interesariuszy,
  - f) zapobieganie wszelkiej dyskryminacji,
  - g) właściwą politykę wynagrodzeń,
  - h) stosowanie polityk zapewniających uzależnienie doboru kadry kierowniczej jedynie od poziomu wiedzy i posiadanych kompetencji oraz ich dopasowania,
3. w obszarze ładu korporacyjnego:
  - i) mechanizm zgłaszania naruszeń,
  - j) prowadzenie działalności w sposób transparentny i odpowiedzialny,
  - k) kierowanie się etycznymi i uczciwymi praktykami biznesowymi,
  - l) stosowanie Zasad Ładu Korporacyjnego dla podmiotów nadzorowanych i innych wytycznych rynkowych podnoszących jakość organizacji,,
  - m) wdrożenie rozwiązań w zakresie przeciwdziałania praktykom korupcyjnym i innym nadużyciom,
  - n) umożliwianie bezpośredniego zgłaszania podejrzenia nadużyć.

## **4.9. Nieprzewidywalne czynniki ryzyka o nietypowym charakterze**

### Agresja Rosji na Ukrainę

Na początku 2022 roku doszło do pierwszej od niemal 80 lat pełnoskalowej wojny w Europie pomiędzy dwoma dużymi państwami europejskimi. BDM nie prowadzi działalności na obszarach objętych konfliktem i nie utrzymuje kontaktów biznesowych z podmiotami z tego obszaru. Baza klientów obejmuje pojedyncze podmioty/osoby mogące potencjalnie zostać objęte sankcjami lub z obszaru objętego konfliktem.

Biorąc pod uwagę, że oba walczące kraje graniczą z Polską, powstało nie brane dotychczas ryzyko przeniesienia działań wojennych na teren naszego kraju i użycia broni masowego rażenia.

### Inflacja

Następstwem wojny i sytuacji polityczno-gospodarczej był wzrost inflacji i stóp procentowych do poziomów dawno niewidzianych. Przekładało się to na zwiększone zainteresowanie inwestorów produktami bankowymi i mniejszą skłonność do inwestycji na rynku kapitałowym.

## **5. Sytuacja finansowa BDM**

### **5.1. Kapitały i fundusze własne**

Na dzień 31 grudnia 2023 roku kapitały własne wynosiły **46.301.031,17 zł** i przedstawiały się następująco:

- Kapitał zakładowy	19.796.924 zł
- Kapitał zapasowy	18.976.446 zł
- Pozostałe kapitały rezerwowe	1.296.924 zł
- Wynik finansowy netto roku obrotowego	6.230.738 zł

Na koniec 2023 roku wartość księgową 1 akcji Spółki wynosiła **4,33 zł**.

## 5.2. Wynik finansowy w 2023 roku

Spółka zakończyła rok obrotowy 2023 z zyskiem netto w wysokości 6,2 mln zł. W 2023 roku łączne przychody Spółki wyniosły 34,0 mln zł.

Koszty z tytułu działalności podstawowej wyniosły 24,6 mln zł, w tym m.in. koszty pracownicze – 15,3 mln zł, administracyjne – 5,3 mln zł, opłaty infrastrukturalne (GPW, KDPW i IDM) – 2,4 mln zł oraz amortyzacja – 0,5 mln zł.

Podstawowe dane finansowe:

	(w tys. zł)
Przychody z działalności podstawowej	20.247
Koszty działalności podstawowej	- 24.642
Wynik z działalności podstawowej	- 4.395
Wynik z operacji instrumentami przeznaczonymi do obrotu	5.026
Pozostałe przychody i koszty operacyjne	- 931
Wynik z działalności operacyjnej	-300
Przychody finansowe	8.239
Koszty finansowe	- 353
Wynik brutto	7.586
<b>WYNIK NETTO</b>	<b>6.231</b>

## 6. Przewidywane kierunki rozwoju i sytuacja finansowa

### 6.1. Przewidywane kierunki rozwoju BDM

Na najbliższe lata BDM wyznaczył następujące kierunki działania:

- rozwój podstawowej działalności maklerskiej w ramach pełnozakresowego uniwersalnego domu maklerskiego,
- budowanie pozycji rynkowej i marki BDM, poprzez promocję dobrze ocenianej wysokiej jakości obsługi,
- utrzymanie udziałów rynkowych, w szczególności istotnej pozycji animatora,
- poszerzenie geograficznego obszaru działalności dzięki zdalnej obsłudze klientów oraz sieci agentów firmy inwestycyjnej,
- zwiększenie aktywności w zakresie bankowości inwestycyjnej,
- dalszy rozwój usług korporacyjnych, takich jak rejestr akcjonariuszy spółek i agent emisji,
- konserwatywna polityka inwestycji własnych, głównie w obszary wspierające podstawowe źródła przychodów,
- zwiększanie innych i poszukiwanie nowych stabilnych, niezależnych od koniunktury źródeł przychodów oraz stopniowe opieranie na nich działalności,
- wykorzystanie zmian w przepisach prawa otwierających nowe obszary działalności dla firm inwestycyjnych,
- digitalizacja i optymalizacja procesów, wykorzystanie zaawansowanych technologii redukujących koszty działalności.

### 6.2. Przewidywana sytuacja finansowa

Zarząd oczekuje dodatniego wyniku finansowego.

## 7. Informacje dotyczące ryzyk środowiskowych, społecznych i z zakresu ładu korporacyjnego

BDM wraz z dokumentem Program działania na lata 2024-2026 przyjął na kolejne lata strategię działania w zakresie ESG oraz dokonuje ujawnień w zakresie ryzyk środowiskowych, społecznych i z zakresu ładu korporacyjnego.



BDM prowadzi odpowiedzialną politykę środowiskową. Ma świadomość ryzyk dla biznesu wynikających ze zmian klimatycznych. BDM stale monitoruje to zagrożenie i analizuje ryzyka w celu zapewnienia należytej staranności.

Pracownicy BDM to kluczowe aktywo. Budowanie kompetencji i motywacji personelu prowadzone jest poprzez szkolenia, rekrutację, dodatkowe wynagradzanie za realizację określonych celów. Mając na uwadze zapewnienie odpowiedniego środowiska pracy swoim pracownikom, stwarzającego im możliwość rozwoju zawodowego, Zarząd przyjął do stosowania pakiet regulacji kadrowych:

- „Polityka wynagrodzeń w Domu Maklerskim BDM S.A.”,
- „Regulamin wynagradzania pracowników Domu Maklerskiego BDM S.A.”,
- „Regulamin pracy Domu Maklerskiego BDM S.A.”,
- „Regulamin pracy zdalnej Domu Maklerskiego BDM S.A.”,
- „Polityka przeprowadzania szkoleń i potwierdzania wiedzy i kompetencji w Domu Maklerskim BDM S.A.”
- „Polityka wyboru i oceny odpowiedności Członków Zarządu, Rady Nadzorczej oraz pracowników kluczowych w Domu Maklerskim BDM S.A.”.

W przypadku sytuacji kryzysowych lub podejrzanych, pracownicy są uprawnieni do bezpośredniego kontaktu z członkami Zarządu przy pomocy dedykowanej poczty elektronicznej, zgodnie z przyjętą w tym zakresie „Procedurą anonimowego powiadamiania wskazanego członka zarządu i/lub rady nadzorczej o nadużyciach, naruszeniach lub potencjalnych naruszeniach prawa oraz obowiązujących w Domu Maklerskim BDM S.A. procedur i standardów etycznych”.

Ważne dla BDM są relacje z klientami, dlatego też postępowanie z klientami zostało uregulowane poprzez właściwe przepisy prawa unijnego i krajowego, odpowiednio uszczegółowione przez wewnętrzne procedury, niejednokrotnie wypracowane przez całą branżę. W szczególności zaliczają się przepisy dotyczące MIFID II, RODO i AML. Rezultatem ich stosowania jest wysoki standard obsługi klienta i pełne bezpieczeństwo ich aktywów oraz działanie w pierwszej kolejności w interesie klienta. W tym zakresie w BDM obowiązują:

- „Polityka wykonywania zleceń oraz działania w najlepiej pojętym interesie klienta obowiązująca w Domu Maklerskim BDM S.A.”,
- „Polityka produktowa Domu Maklerskiego BDM S.A.”,
- Strategia w zakresie przeciwdziałania praniu pieniędzy oraz finansowaniu terroryzmu (AML) stanowiąca element Programu działania na lata 2024-2026.

Działalność BDM związana z wykonywaniem transakcji klientów jest obciążona ryzykiem prania pieniędzy i finansowania terroryzmu. BDM identyfikuje i ocenia powyższe ryzyko z uwzględnieniem czynników dotyczących klienta, państw i obszarów geograficznych, produktów, usług, transakcji lub kanałów ich dystrybucji. Pracownicy są zobowiązani rozpoznać ryzyko związane ze stosunkami gospodarczymi lub transakcjami okazjonalnymi oraz ocenić poziom rozpoznanego ryzyka. Działania te są proporcjonalne do charakteru i wielkości prowadzonej działalności przez BDM. W tym zakresie obowiązują w BDM następujące regulacje:

- „Regulamin przeciwdziałania praniu pieniędzy i finansowaniu terroryzmu w Domu Maklerskim BDM S.A.”,
- „Procedura stosowania środków bezpieczeństwa finansowego oraz prowadzenia analiz transakcji w Domu Maklerskim BDM S.A.”.

W dotychczasowej działalności Zarząd nie zidentyfikował ryzyk związanych z naruszaniem praw człowieka, co nie zwalnia go z monitorowania tych obszarów. Wyrazem poszanowania przez BDM tematu praw człowieka jest obowiązująca „Polityka wyboru i oceny odpowiedności Członków Zarządu, Rady Nadzorczej oraz pracowników kluczowych w Domu Maklerskim BDM S.A.”.

BDM działa w sposób odpowiedzialny, przejrzysty i godny zaufania zapewnia przede wszystkim przyjazne otoczenie. W związku z czym stosuje normy ładu korporacyjnego i inne wytyczne opisane w pkt. 3.6 oraz podlega nadzorowi Komisji Nadzoru Finansowego, która przeprowadza regularnie proces badania i oceny nadzorczej (BION).